

掌突之间有2—3个小疣；指侧无缘膜，指间无蹼。后肢较粗短，前伸贴体时胫跗关节达鼓膜或眼后方。左右跟部仅相遇或不相遇，足略长于胫；趾长顺序为4、3、5、2、1；趾端与指端同，指、趾骨末节顶端较宽；趾间具蹼迹，趾侧无缘膜；关节下瘤较小，一般无趾基下瘤，仅个别标本内侧2趾的略显；关节下瘤之间有小疣；内蹼突呈圆球状，无外蹼突。

头体及四肢背面皮肤较平滑，散布有大小不等的小疣或痣粒；背脊中央自头后至肛孔上方的脊线上有1行细窄疣棱；后肢股后及肛孔周围有密集大疣；无跗褶。腹面皮肤平滑，但多数雄蛙有小的痣粒。

背面灰褐色或浅褐色，其上有若干较大的深褐色斑点，有的个体连成2—4条纵纹；自吻端通过眼经颞褶至腋部有深褐色带纹；鼻眼下方至肩部有一纵行浅色纹；体侧具深褐色云斑；四肢背面浅褐色，散有深褐色斑点；上臂背面色浅，仅在前缘有一深褐色纵纹。腹面除咽喉部有深色斑点外，其余部位灰白色；有的个体胸部深褐色云斑甚显；四肢腹面灰白色无斑纹。

第二性征：雄蛙咽喉部前缘灰黑色，具单咽下外声囊，声囊孔长裂形，无咽褶；无雄性线；指上无婚垫。

卵：剖视雌性标本，其输卵管内卵粒直径1mm，动物极灰棕色，植物极乳黄色。

生物学资料 该蛙生活于海拔550m左右的地区。1986年5月下旬曾在云南勐腊县勐仑见到该蛙在水池附近活动，经统计其中有雄蛙46只和雌蛙26只，其性比为1.77:1。雌蛙中8只已产卵，18只孕卵待产。

地理分布 云南(勐腊县勐仑)；马来西亚，印度尼西亚，缅甸，泰国，老挝，柬埔寨，越南。

(174) 史氏小姬蛙 *Micryletta steinegeri* (Boulenger, 1909) (图524—图526, 图版XVI: 6)

Microhyla steinegeri Boulenger, 1909, Ann. Mag. Nat. Hist., 8(4): 494—495. Type locality: Kanshirei (=Kuantzuling), Formosa (=Taiwan Prov.), China. Syntypes: (BMNH) 1909. 10. 29. 92—96(Parker, 1934: 145).

Microhyla steinegeri: Neiden, 1926, Anura II Engystomatidae, Das Tierreich, : 35. (unjustified emendation).

Microhyla inornata: Parker, 1934, Monogr. Frogs Fam. Microhylidae, London, : 145 (not Boulenger, 1890, Kanshirei, Formosa); Matsui and Busack, 1985, Herpetologica, 4(2): 159—160.

Rana gracilipes Gressitt, 1938, Proc. Biol. Soc. Washington, 51: 161. Type locality: Kuraru, Koshun district, near South Cape, Formosa (=Taiwan Prov.), China; 150m. Holotype: (MVZ) 23108, ♀, SVL 27.0mm, by original designation. Synonymy by Matsui and Busack, 1985: 160.

Micryletta steinegeri: Dubois, 1987, Alytes, Paris, 6(1—2): 4.

鉴别特征 指、趾关节下瘤大，其间具肤棱；指基下瘤明显；指、趾端无吸盘，背

面无纵沟。眼鼻下方至肩部、上臂背面有深色斑点；内蹠突椭圆。

形态 依据台湾(21 雄、21 雌及蝌蚪)标本。

成体：体小而窄长，雄蛙体长 22mm，雌蛙体长 25mm 左右，大者可达 30mm，其他部位量度数据见表 296。头小，头长与头宽几乎相等；吻端钝圆，突出于下唇；吻棱不明显，颊部几乎垂直；鼻孔近吻端，侧位；鼻间距小于眼间距；眼径与吻长几乎相等；上眼睑宽度比眼间距小；鼓膜不甚明显，其直径小于眼径的 1/2；无犁骨齿；舌窄长，后端钝圆而无缺刻。

前臂细长；指细长，指长顺序为 3、4、2、1，第一指略短于第二指；指端钝圆而略扁，不具吸盘，其背面无沟；关节下瘤明显，第二、第三和第四指的指基下瘤大而圆；指基下瘤和掌突之间有数枚小疣；掌突 3 个，外掌突大于内掌突，中者最小，三者略呈“品”形；指间无蹼。后肢细短，向前伸贴体胫跗关节达鼓膜和眼部；胫长不到体长之半(雄性)，雄性超过体长之半，足与胫约等长；趾细长，第三趾长于第五趾，第一指最短；趾端与指端同；趾间无蹼，或仅基部略具蹼迹；关节下瘤发达，第三、第四趾关节下瘤之间具肤突或肤棱；趾基下瘤小或略显；内蹠突大，呈椭圆形，无外蹠突或不明显。

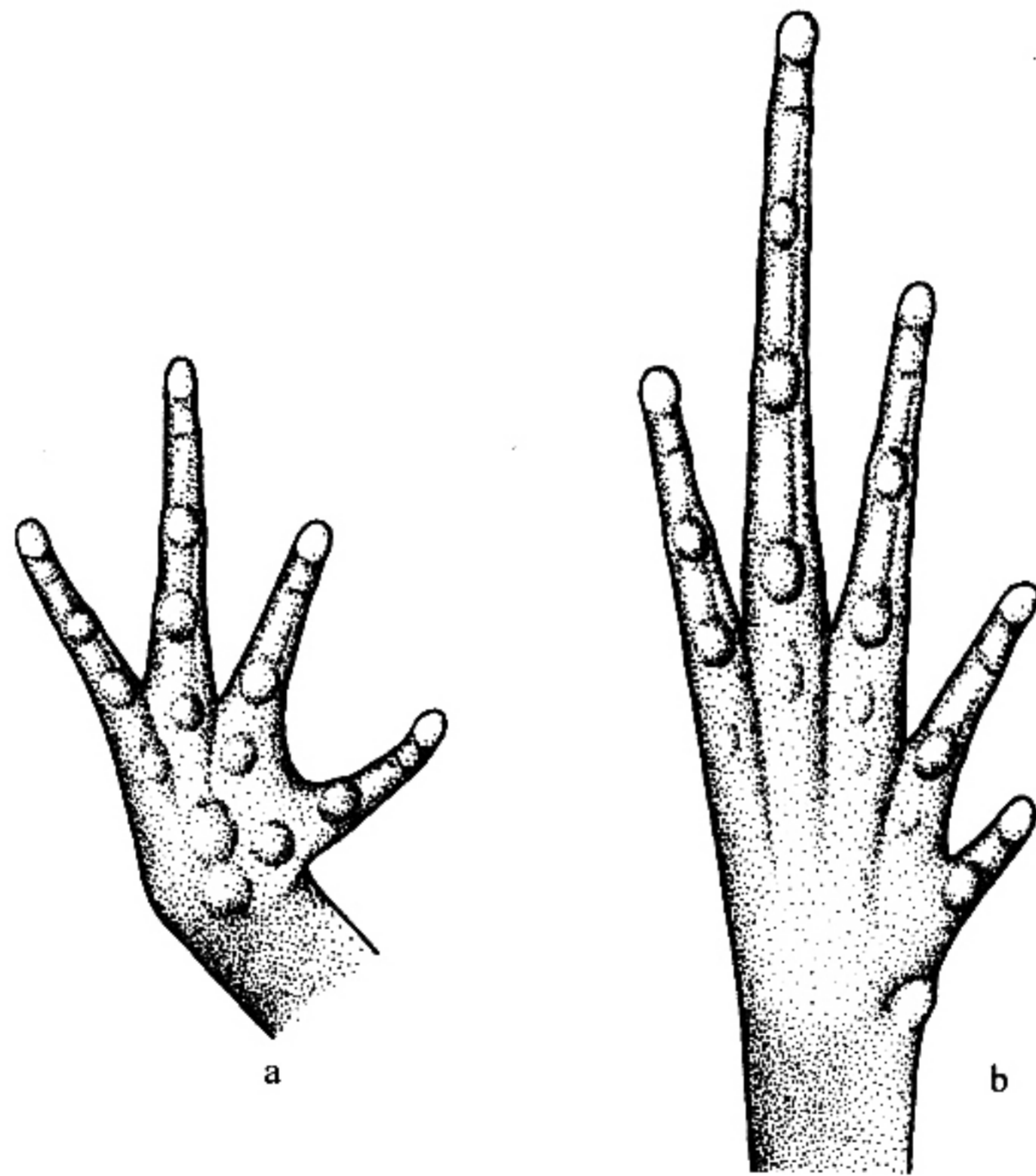


图 524 史氏小姬蛙 *Micryletta steinegeri* (Boulenger), 台湾

a. 手部 腹面观; b. 足部 腹面观

体背面有许多小疣粒，背脊中央有 1 条由细小疣粒组成的疣棱，部分标本仅隐约可见；颞褶细弱；四肢背面光滑；后肢股后及肛孔周围大疣密集。腹面皮肤光滑，但雄蛙腹面有分散的细疣粒。

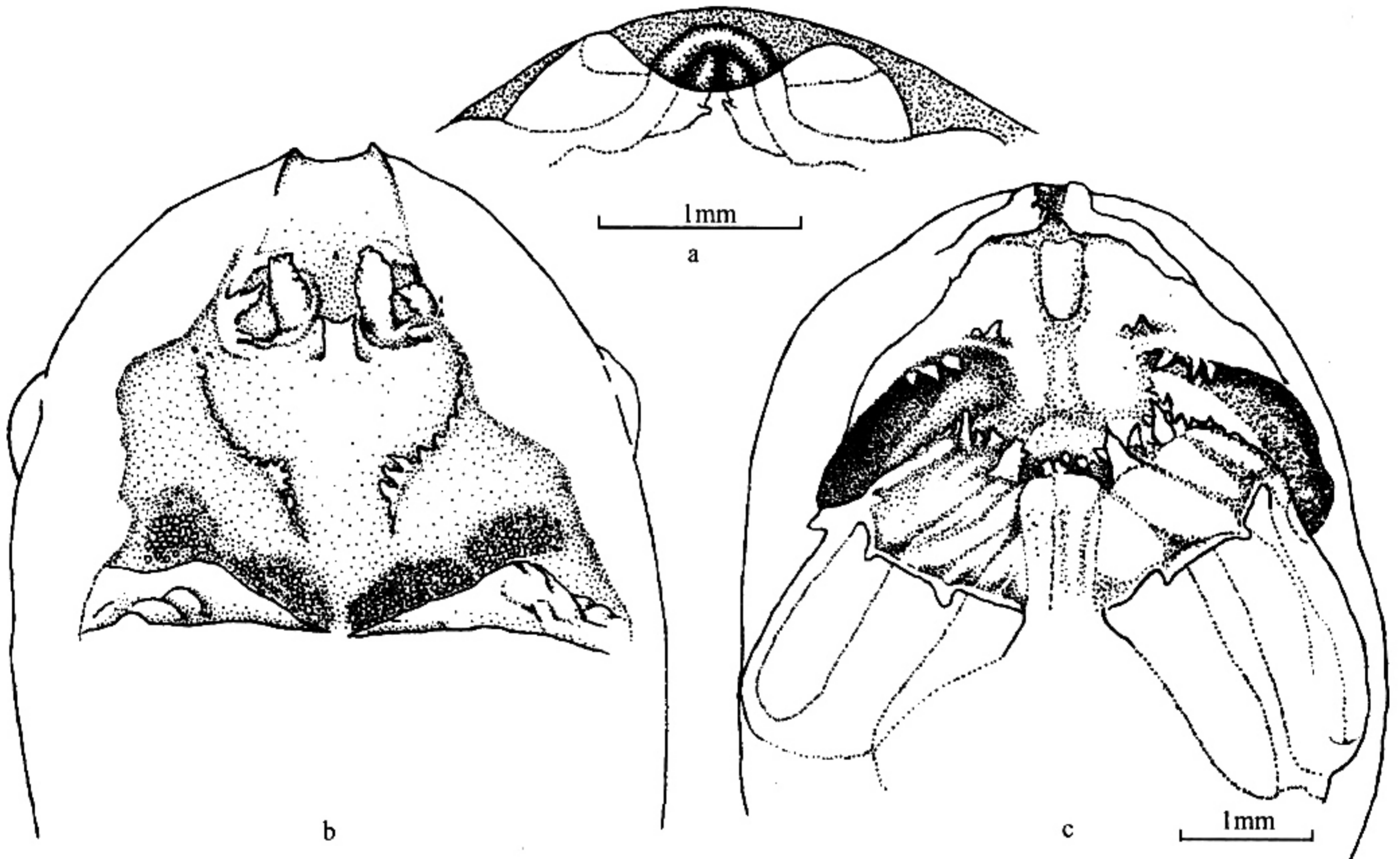
表 296 史氏小姬蛙成体量度(台湾关子岭)

Table 296 Measurements of adults of *Micryletta steinegeri* (Boulenger) (Guanziling, Taiwan)

单位: mm

项目	体长 SVL	头长 HL	头宽 HW	前臂及手长 LAHL	腿全长 HLL	胫长 TL
20♂♂	20.1—24.3	5.8—7.6	5.9—7.6	10.3—12.4	28.8—35.8	8.6—10.8
	21.7	6.8	6.7	11.0	33.7	10.0
		31.3%	30.9%	50.7%	155.3%	46.1%
20♀♀	23.4—27.1	7.3—8.5	7.5—8.3	10.9—13.6	35.2—41.3	10.6—13.1
	25.3	7.8	7.8	12.7	38.0	11.7
		30.8%	30.8%	58.5%	175.1%	53.9%

体背面颜色有变异, 多为灰褐色或暗灰色, 或多或少具有条形斑或点状深色斑; 吻至体侧有一条黑带纹; 鼻孔与眼下方至肩部、上臂背面或多或少具深色斑点; 四肢具深色斑点; 体侧及后肢略带蓝色。腹面黄色, 有深褐色斑。

图 525 史氏小姬蛙 *Micryletta steinegeri* (Boulenger) 蝌蚪, 台湾

a. 口部; b. 口咽腔 顶部结构; c. 口咽腔 底部结构(a.b.c 仿 Chou and Lin, 1997)

第二性征: 雄蛙具单咽下内声囊, 声囊孔长裂形; 咽喉部色深; 指上无婚垫; 无雄性线。

卵: 卵粒小, 卵径约 1.1mm; 卵群呈片状, 漂浮在水面或黏附在水草间或石头上(杨懿如, 1998)。

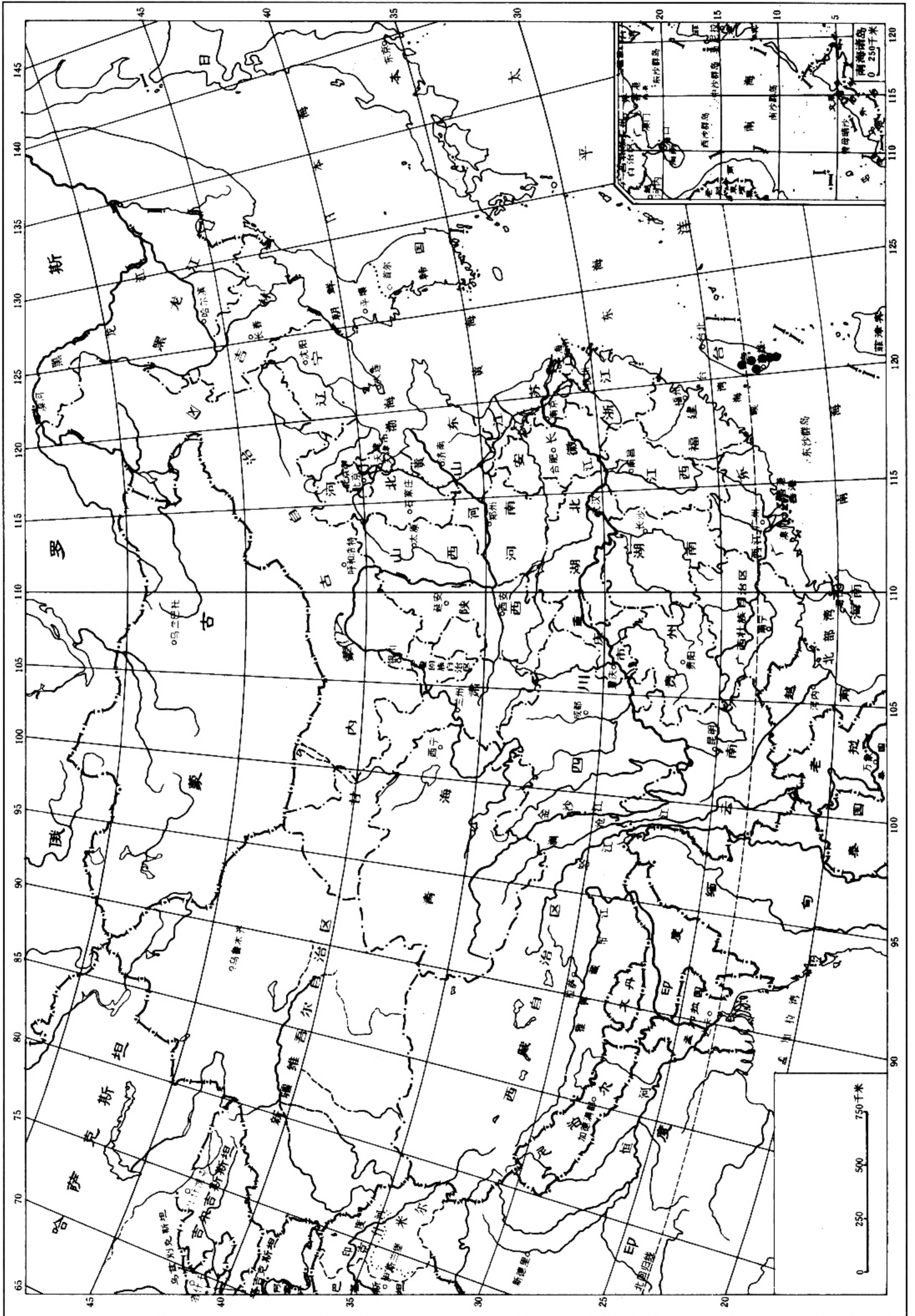


图 526 史氏小姬蛙 *Micryletta steineri* (Boulenger)分布图

蝌蚪：全身暗褐色。尾前半段的尾肌、上下尾鳍各有 1 条黄白色宽纵纹，有的个体尾后半段透明无色。上尾鳍略凸始于尾基部前方，下尾鳍明显凸起，高于上尾鳍，尾末端成细丝状；出水孔位于肛前方腹中线上；肛孔位尾基部下尾鳍中部；口位于吻端部，无唇齿和角质颌，眼位于头两极侧。

蝌蚪口咽腔顶部结构(图 525: b)：鼻前场中部后方有短小乳突 1 枚，无鼻前嵴；内鼻孔略凹陷，其后有 1 枚高大的乳突，向前伸遮盖内鼻孔；无鼻前乳突；中嵴高大呈矩形。侧嵴乳突近鼻凹，左、右各有大、小乳突 1 枚。口腔顶场无乳突，约有疱粒 10 枚；腺体带分成 4 个部分；背腭帆中部不连续，有密集分泌窝。

蝌蚪口腔底部结构(图 525: c)：无舌前乳突，仅有 1 对短小的乳突在下颌凸缘两侧内壁的中部；无口腔底场嵴；舌原基窄长，疱粒密集，其上无乳突。口腔底场内光滑，喉门前有乳突 3 枚；其两侧有乳突 4—5 枚，排列成弧形。口腔囊深而窄长，前缘有 3 枚乳突伸向后方，后缘有多枚小乳突，排成斜行；囊前有小乳突 2 枚；腹腭帆边缘曲线形，中部被气管隔开而不连续，无骨针支持，每侧有缘突 2 枚；鳃篮长卵圆形，长远大于宽；每侧篮内有 3 个鳃室，中室长为舌原基至腹腭帆的 1.5 倍。

生物学资料 史氏小姬蛙生活在海拔 300—1000m 的山区阔叶林中，多栖息在森林底部落叶层或洞穴内。繁殖季节在夏季，阵雨之后雄蛙常成群地会聚在临时性的池塘、水坑、水槽或不流动的积水沟中鸣叫，鸣声高而连续，类似虫叫；不下雨时则很难见到，偶尔在落叶堆中可见到 1—2 只。卵产于前述的静水域内，每次产卵 200—350 粒。蝌蚪生活在静水域中，常浮游于水的中层，觅食藻类。

地理分布 台湾中部和南部(台南、屏东、嘉义、关子岭附近等地)。

24. 狭口蛙属 *Kaloula* Gray, 1831

- ✓ *Kaloula* Gray, 1831, Zool. Misc., 1: 38. Type species: *Kaloula pulchra* Gray, 1831, by monotypy.
- ① *Hyladactylus* Tschudi, 1838, Class. Batr. Neuchatel, 2: 48, 85. Type species: *Bombinator baleatus* Müller, 1836, by monotypy.
- ② *Hylaedactylus*: Duméril and Bibron, 1841, Erpet. Gen., 8: 732 (unjustified emendation).
- ③ *Plectropus* Duméril et Bibron, 1841, Erpet. Gen., 8: 736. Type species: *Plectropus pictus* Duméril et Bibron, 1841.
- ④ *Pelida* Gistel, 1848, Naturg, Thierr. : 11 (substitute name for *Hyladactylus* Tschudi, 1838).
- ⑤ *Calohyla*: Peters, 1863, Monatsber. Preuss. Akad. Wiss., Berlin, 1863: 454, (unjustified emendation).
- ⑥ *Holonectes* Peters, 1863, Monatsber. Preuss. Akad. Wiss., Berlin, 1863: 454. Type species: *Hylaedactylus (Holonectes) conjunctus*, Peters, 1863: 455, by monotypy.
- ⑦ *Callula*: Günther, 1864, Rept. Brit. India, : 436 (unjustified emendation).
- ⑧ *Cacopoides* Barbour, 1908, Bull. Mus. Comp. Zool., Harvard, 2: 321. *Cacopoides borealis* Barbour,